

Manuel Utilisateur

Réalisation

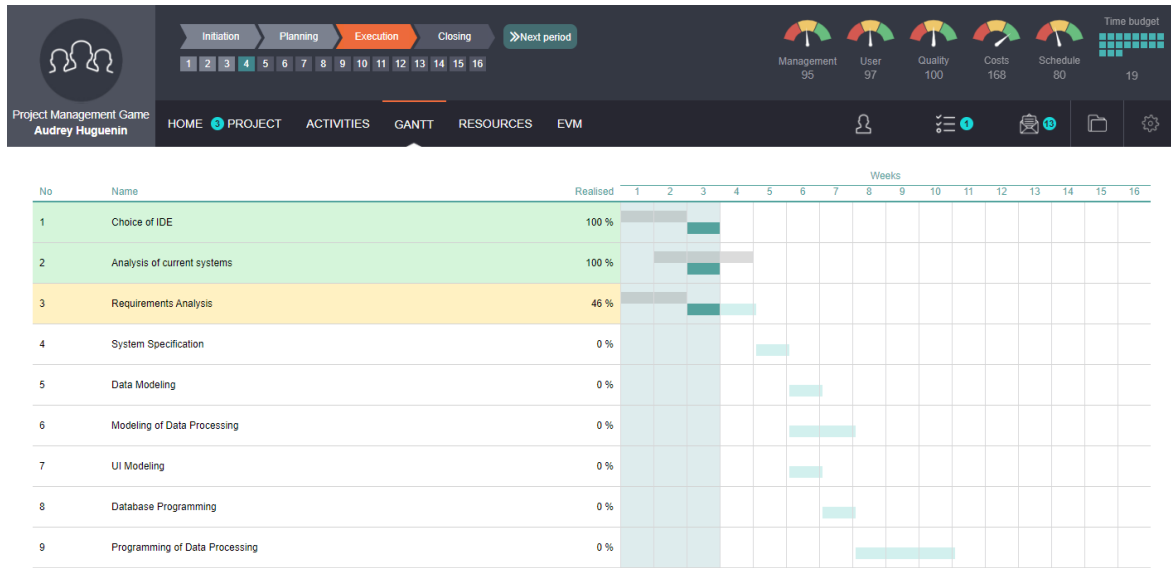
Version « Réservation automatique »

Version 3.1 - juin 2021

Suivre l'avancement du projet

Lorsque votre projet entre en phase de réalisation, votre planification initiale est enregistrée en tant que Baseline. L'avancement réel sera comparé à cette baseline.

Vous trouverez dans l'onglet « Gantt » un diagramme de Gantt de suivi, avec les informations sur le % de réalisation des activités.



Gérer les ressources

Chaque début de période, en fonction de l'avancement du projet et des événements survenus, vous pouvez modifier les activités sur lesquelles vous souhaitez les faire travailler.

Attention

En mode "Will work" based on Gantt: la ressource travaillera sur l'activité selon la planification effectuée dans le diagramme de Gantt.

En mode "Will work" ASPAP (As Soon As Possible), la ressource travaillera sur l'activité dès que possible, même si en avance par rapport au diagramme de Gantt.

Délai d'apprentissage

Pour certaines activités, les ressources qui rejoignent l'équipe alors que l'activité a déjà débuté auront besoin d'un temps de formation avant d'être opérationnelle sur l'activité. Ce délai dépend du type d'activité. Il sera plus long par exemple pour une activité "programmer la base de données" que pour une activité "monter les murs".

Répondre aux questions et effectuer les actions nécessaires

Avant de passer à la période suivante, il est nécessaire de répondre aux questions qui vous sont posées et d'effectuer les actions que vous souhaitez entreprendre à ce moment.

FAQ (Frequently Asked Questions)

Que fait une ressource lorsqu'elle termine son travail ?

Lorsqu'une ressource termine son travail sur une activité, elle passe à l'activité suivante dans l'ordre des priorités. S'il n'y a pas d'autres activités à effectuer dans le projet, elle retourne à ses autres activités et n'affectera plus ses heures au projet.

De quoi dépend l'avancement d'une activité ?

Lorsqu'une équipe travaille sur une activité, l'avancement du travail dépend de multiples paramètres. Parmi ces paramètres figurent évidemment le nombre de personnes travaillant et leurs taux d'activité. Mais le travail effectué ainsi que sa qualité dépendent aussi du niveau de compétence des différentes ressources, de l'adéquation entre les compétences possédées et les compétences requises ou de la motivation des ressources.

Lorsque plusieurs métiers sont nécessaires à la réalisation d'une activité (par exemple des ingénieurs en télécommunication et un secrétaire), il est parfois possible qu'un des métiers puisse effectuer partiellement ou entièrement le travail de l'autre (les ingénieurs effectuent le travail de secrétariat car on ne leur a pas attribué un secrétaire). Dans d'autres cas, il n'est pas possible qu'un métier effectue le travail d'un autre (par exemple le secrétaire ne pourra peut-être pas réaliser le travail de l'ingénieur en télécommunication). Dans ce cas, l'activité ne pourra se terminer que si des ingénieurs en télécommunication y sont affectés.

Lorsque les prédécesseurs d'une activité ne sont pas terminés, il est parfois déjà possible de débiter le travail sur cette activité (par exemple la rédaction d'un rapport peut débiter même si l'on ne dispose pas de toutes les informations nécessaires). Toutefois, l'avancement pourrait se révéler inférieur à l'avancement normal. Pour d'autres activités, il n'est pas possible de débiter avant que les prédécesseurs soient entièrement terminés (par exemple, pour poser le carrelage, la dalle doit être entièrement coulée).

Comment sont calculés les coûts salariaux des activités ?

Les coûts salariaux sont affectés aux activités dès que les membres du projet débutent leur travail sur une activité. Le coût affecté correspond au salaire mensuel de la ressource, corrigé du taux d'activité et de la durée de la période.

Par exemple:

- salaire à 100% : 8000
- taux activité : 80%

- période : semaine

=> coût de $8000 * 80\% * \frac{1}{4} = 1600$ par période.

Lorsque, durant la période, une ressource termine son travail sur une activité, soit elle passe à l'activité suivante, soit elle n'a plus de travail sur le projet et elle se remet à travailler sur ses autres activités (ses heures ne sont alors plus affectées au projet).

Pourquoi l'Indicateur Qualité est différent de la moyenne de la qualité des activités ?

Chaque activité intervient avec une pondération différente dans le calcul de la qualité globale du projet.

Mais l'indicateur Qualité dépend encore d'autres facteurs. Il est par exemple possible que chaque élément soit de bonne qualité, mais que le tout ne corresponde pas aux attentes du client. Ceci est une conséquence de vos choix et actions.

Qu'est-ce qui influence l'Indicateur Qualité?

La qualité des activités et du projet dépendent de tout un ensemble de facteurs tels que les choix que vous avez effectués, le niveau de compétence et motivation de l'équipe qui réalise l'activité, ainsi que les Actions de revue de qualité effectuées.

Est-ce que je peux faire une Analyse Qualité sur une activité terminée ?

Oui, il est possible d'effectuer une analyse qualité sur une activité qui vient de se terminer. Ceci permettra de découvrir les dernières erreurs et éviter qu'elles ne se propagent dans d'autres activités.